
**ՀՀ ԳՅՈՒՂԱՏՆՏԵՍԱԿԱՆ ԱՐՏԱԴՐՈՒԹՅԱՆ ԳՈՏԻԱԿԱՆ
ՄԱՍՆԱԳԻՏԱՑՄԱՆ ՈՐՈՇՄԱՆ ԱԳՐԵԳԱՏԱՎՈՐՎԱԾ ՄՈԴԵԼԸ՝ ՈՐՊԵՍ
ԳՅՈՒՂԱԿԱՆ ՏԱՐԱԾՔՆԵՐԻ ՀԱՄԱՉԱՓ ԶԱՐԳԱՑՄԱՆ ԳՈՐԾՈՆ**

ՎՈՒՈՂՅԱ ՄԱՆԱՍՅԱՆ

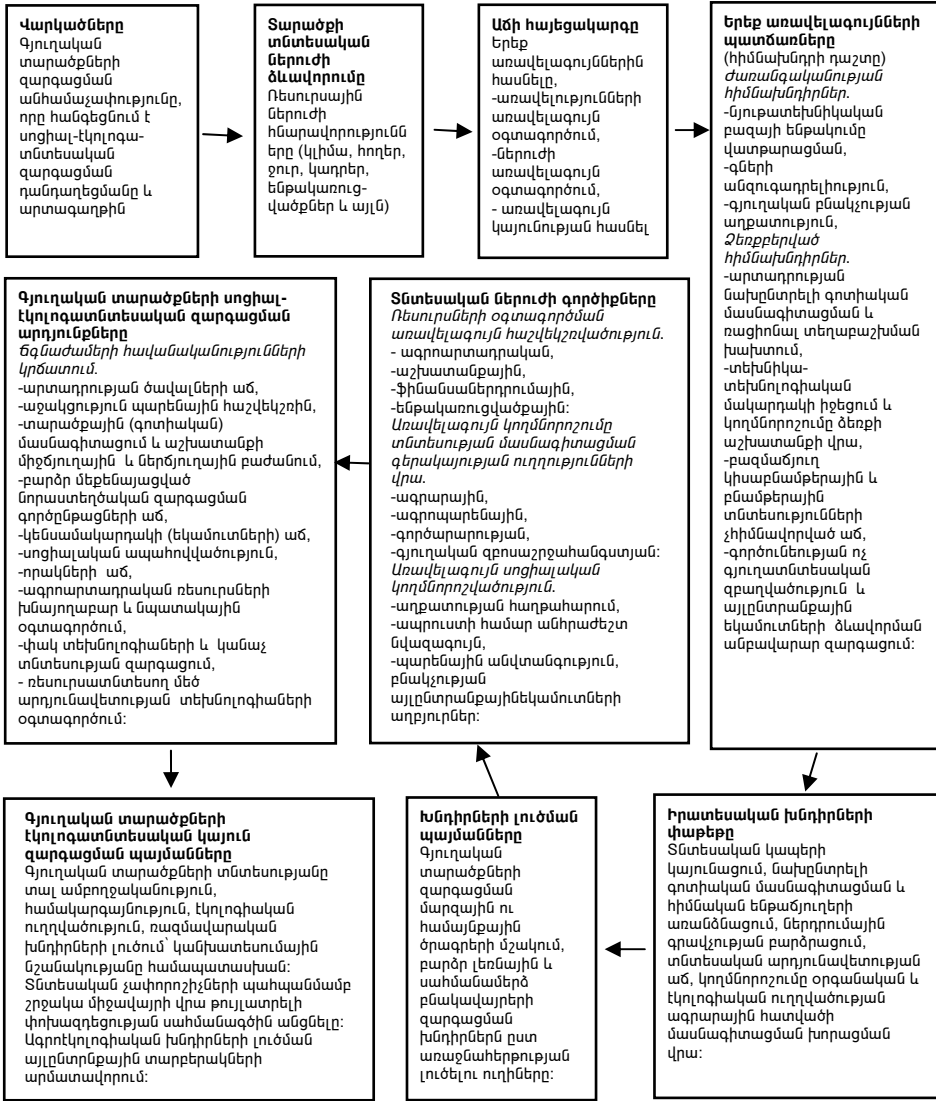
ՀՀ գյուղական տարածքների համաչափ զարգացման և գյուղատնտեսական արտադրության նախընտրելի գոտիական մասնագիտացման հիմնախնդիրներն ընդգրկում են հարցերի լայն շրջանակ: Դա ամենից առաջ գյուղական տարածքներին ժամանակակից ծառայություններ մատուցելու համար ագրոպարենային շուկային անհրաժեշտ ենթակառուցվածքների, տրանսպորտային հաղորդակցման ուղիների և այլնի ստեղծումն ու գյուղատնտեսական ապրանքարտադրողների համար դրանց մատչելիությունն ապահովելն է: Գյուղական տարածքների սոցիալ-տնտեսական և բնապահպանական այժմյան վիճակը բացասական ազդեցություն է ունենում հանրապետության ողջ տնտեսության (մարզերի, տարածաշրջանների և համայնքների) համաչափ զարգացման և գոտիական մասնագիտացման վրա: Այդ պատճառով իջնում է բնակչության կենսամակարդակը, աճում են գյուղական աղքատությունը և գյուղից աշխատունակ բնակչության արտագաղթը: Դա հանգեցնում է ագրարային հատվածի տնտեսական ներուժի անկմանը, օգտագործվող ցանքատարածությունների կրճատման հետևանքով գյուղատնտեսական հումքի և հայրենական պարենի արտադրության նվազմանը:

Գյուղական տարածքների դժվարին պայմանների հետևանքներից են ժողովրդագրական իրավիճակի շարունակական վատթարացումը, նոր գյուղական համայնքների ու բնակավայրերի դատարկման և գյուղական բնակչության թվաքանակի զգալի նվազումը, երիտասարդության արտահոսքի ու ծնելիության մակարդակի անկումը և այլն: Հայաստանի Հանրապետության 953 գյուղական համայնքներից ու բնակավայրերից 36-ում ոչ ոք չի ապրում, իսկ 61 գյուղերում բնակչությունը 100 մարդուց պակաս է¹:

Հանրապետության գյուղական բնակչության արտագաղթի աճի հաշվեմնացորդը 2013 թվականին կազմել է -31.1 հազ. մարդ. դա ամենավատ ցուցանիշն է սկսած 1995 թվականից: ՀՀ ազգային վիճակագրական ծառայության տվյալներով՝ քաղաքային և գյուղական բնակչության թվաքանակի միջև տարբերությունը շարունակում է աճել: Այսպես, եթե 1970 թվականին մեկ գյուղական բնակչին հասնում էր քաղաքի 1.46 բնակիչ, ապա 2013 թվականին այդ ցուցանիշը գերազանցեց 1.72 մարդը:

¹ Տե՛ս «Հայաստանի Հանրապետության մարզերը և Երևան քաղաքը թվերով (2008-2012)», Վիճակագրական ժողովածու, ՀՀ ԱՎԾ, Եր., 2013, էջ 245-317:

ՀՀ գյուղական տարածքների սոցիալ-տնտեսական և բնապահպանական զարգացման վերլուծության ալգորիթմը



Շուկային հարմարվելու աստիճանից, ագրոարտադրական ռեսուրսների առկայությունից, տնտեսության կառուցվածքից և բնակչության ու իշխանության հոգեկերտվածքից կախվածությունը շուկայական մրցակցության պայմաններում հանգեցրեց Հայաստանի Հանրապետության տարածքային զարգացման անհամաչափությունների խորացմանը, որը հիմնականում արտահայտվում է ցածրադիր գոտու (և ամենից առաջ՝ Երևանի) տնտեսական դերի ու նշանակության աճով, որի հետևանքով ավելի է աճել ցածրադիր և լեռնային գոտիներում տեղաբաշխված մարզերի (հատկապես սահմանամերձ և բարձր լեռնային) միջև կենսամակարդակի ճեղք-

վածքը: Բացի դրանից, ուղղաձիգ լանդշաֆտային և գյուղատնտեսական գոտիներն ըստ աշխարհագրական բնութագրող մեծությունների և ագրոկլիմայական ներուժի ի սկզբանե եղել են տարասեռ: Անվիճելի է, որ ստեղծված դրությունից դուրս գալու միջոցը մարզերի, տարածաշրջանների և գյուղական համայնքների զարգացման ռազմավարական ծրագրերի մշակման և իրագործման մեջ է:

Կառավարման վարչական մեթոդներից հրաժարվելը և դեպի շուկայական մեթոդներին անցումը հրատապ դարձրին մարզային և համայնքային կազմավորումների գոտիական մասնագիտացումը և արտադրության ռացիոնալ տեղաբաշխման հիմնախնդիրը, այսինքն՝ այդ տարածքներում արտադրվող մթերքների ընդհանուր ծավալում ամենամեծ մասնաբաժինը կազմող գյուղատնտեսական մթերքի արտադրության շուկայական մրցունակ հնարավորությունների և ագրոարտադրական ռեսուրսային ներուժի բացահայտումը ու տնտեսական գնահատումը:

Ծրագրանպատակային մոտեցմամբ՝ մեր կողմից մշակվել է վարչատարածքային կազմավորումների (և ամենից առաջ՝ մարզերի ու համայնքների) սոցիալ-տնտեսական և բնապահպանական ներուժի վերլուծության ալգորիթմ (տե՛ս գծապատկեր 1):

Որպես հիմնական սահմանական եղանակային (ինդիկատիվ) ցուցանիշներ* օգտագործել ենք գյուղական բնակչության կենսամակարդակը, տարածքի ռեսուրսային ներուժը (կադրային, ագրոարտադրական, զբոսաշրջության, ինժեներատեխնոլոգիական), սոցիալական ենթակառուցվածքներով ապահովվածությունը (դպրոցների, մանկապարտեզների, հիվանդանոցների, մշակութային, ժամանցային հաստատությունների թիվը և այլն), բյուջետաֆինանսական ապահովվածությունը: Այդ ցուցանիշների վերլուծությամբ սահմանվում են տնտեսության ագրարային հատվածի նախընտրելի գոտիական մասնագիտացման և տարածքների զարգացման առավել կարևոր մշանակություն ունեցող մարզային և համայնքային ծրագրերի ուղղությունները, ինչպես նաև՝ ըստ տեղադիրքի (մայրաքաղաքի, մարզկենտրոնների, իրացման շուկաների նկատմամբ մոտիկությունը և գյուղական համայնքների ու բնակավայրերի սահմանամերձ կամ բարձր լեռնային լինելը), ըստ գյուղատնտեսական հողատեսքերի բերրիության և ըստ ագրոկլիմայական պայմանների՝ դրանց տարբերակման աստիճանը:

Տնտեսության ագրարային հատվածի առանձնահատկությունը հետևյալն է.

- բնակչության առանձնահատուկ կայուն խմբերի՝ գյուղատնտեսական արտադրության սուբյեկտների և ագրարային հարաբերությունների

* Սահմանական եղանակային (ինդիկատիվ) ցուցանիշները արտացոլում են մակրոտնտեսական, միջճյուղային և միջտարածաշրջանային համամասնությունների ձևավորումը և զարգացումը կարգավորելու հնարավորությունները, կախվածությունը տնտեսության ռազմավարական ոլորտն ընդգրկող մեծություններից: Որպես երկարաժամկետ տնտեսական մրցակցության մեջ ավելի իրազեկ դարձնելու ծրագիր-կանխատեսման հանգամանք, այն հիմնականում կողմնորոշվում է դեպի մակրոտնտեսական մակարդակին վերաբերող ցուցանիշների գործիքները, որոնք սահմանվում են ստորին և վերին մշանակության միջանցքների տեսքով և կրում են վեկտորային բնույթ (տե՛ս **Борисов А.** Большой экономический словарь, Изд. 2-е переработанное и дополненное, М., 2005, էջ 280):

(գյուղացիության) առկայությունը,

- արտադրության արդյունքների կախվածությունը ոչ միայն աշխատանքային պայմաններից, այլ նաև հողի որակի, տեղադիրքի, կլիմայական բնութագրիչների և եղանակային պայմանների տարբերություններից,

- գյուղատնտեսական արտադրության նախընտրելի մասնագիտացման ու հիմնական ենթաճյուղերի և ռացիոնալ տեղաբաշխման մեջ տարածքային (գոտիական) գործոնի առանձնահատուկ դերը,

- ագրարային տնտեսավարման ձևերի սոցիալական և կազմակերպչական բազմատեսակությունը, միջճյուղային ու միջտնտեսական կոոպերացիայի և ագրոարդյունաբերական ինտեգրման զարգացումը, այդ թվում՝ կոնկրետ ագրոլանդշաֆտային գոտու առանձին տեղամասի սահմաններում գտնվող գյուղական համայնքներում,

- տնտեսավարման փոքր ձևերի (և ամենից առաջ՝ գյուղացիական տնտեսությունների) կայունությունը և ձևափոխությունները պատմական զարգացման գործընթացում, փոփոխվող շուկայական պայմանների նկատմամբ նրանց հարմարվողականությունը (գյուղատնտեսական հունք արտադրող և վերամշակող կազմակերպությունների միջև ֆյուչերսային պայմանագրերի ընդլայնում, վարկերի, խթանող վճարների տրամադրում, սուբսիդավորում և պետական աջակցության այլ ձևերի կիրառում),

- ագրոարտադրական գործունեության եղանակների և կենսակարգավորման ձևերի (ներառյալ գյուղական համայնքների ու բնակավայրերի ձևավորված համակարգերի) կախվածությունը գյուղատնտեսական արտադրության կազմակերպման եղանակներից, ինչպես նաև ազգային փոքրամասնությունների ավանդական տնտեսաձևերի, ապրելակերպի և պահանջներին առանձնահատկություններից,

- գյուղատնտեսական արտադրության առանձնահատկությունների ազդեցությամբ բնական միջավայրի հետ մարդու կապերի ձևավորումը, նրան բնորոշ արտադրական կառուցվածքի, ենթակառուցվածքների և հասարակական կապերի առանձնահատկությունների հետ,

- գյուղական համայնքների ու բնակավայրերի ձևավորված համակարգին և, որպես ռիսկային ոլորտ, ագրարային հատվածի ամբողջականության մյուս գործոններին համապատասխանող բնական տարբեր աղետներից զգալի կորուստներ կրող ագրարային հատվածի համար հրատապ համարվող ռիսկերի մեղմացման միջոցառումների իրականացումը և ապահովագրական համակարգի ներդրումը:

Բերված ալգորիթմի հիման վրա կարելի է առանձնացնել գյուղական տարածքների նվազագույնը երեք խումբ. ա) գյուղատնտեսական մթերքներ արտադրում են գյուղացիական տնտեսությունները, առևտրային կազմակերպությունները և ֆերմերային տիպի խոշոր տնտեսությունները, բ) գյուղատնտեսական արտադրություն վարում են գյուղացիական տնտեսությունները և առևտրային կազմակերպությունները, գ) գյուղատնտեսական արտադրությամբ զբաղվում են գյուղացիական տնտեսությունները և ֆերմերային տիպի խոշոր տնտեսությունները²:

² Стен Палаткин И., Атюкова О., Павлов А. Дифференциация сельских территорий по уровню развития// "АПК: экономика, управление", 2008, № 5, էջ 40-42:

Այդպիսի խմբավորման հիմքում ընկած է մասնագիտացման մակարդակը, այսինքն՝ աշխատանքի տարածքային (գոտիական) և ճյուղային բաժանման արդյունքները: Այն պայմանավորված է համեմատաբար ցածր աշխատանքային ծախսերով քանակական առումով տեղական պահանջ-մուծքները զգալիորեն գերազանցող գյուղատնտեսական մթերքների որոշակի տեսակներ արտադրելու հնարավորությամբ, ինչպես նաև նախընտրելի է զարգացնել մասնագիտացման այն ենթաճյուղերը, որոնց արտադրանքը մրցունակ է արտաքին շուկայում և առավելապես կոմնորոշված է արտահանմանը: Կարևոր է բացահայտել նաև այն գործոնները, որոնք կարող են փոփոխություններ առաջացնել տնտեսությունների մասնագիտացման արտադրական ուղղություններում և որոշել մարզային ու համայնքային կազմավորումների ագրարային հատվածի նախընտրելի մասնագիտացումը, հիմնական ենթաճյուղերը և տեղը աշխատանքի միջոցառումների միջոցառածաշրջանային բաժանման մեջ (համեմատական առավելություն ունեցող գյուղմթերքների արտադրության խթանում, նպատակային սուբսիդավորում և դրամաշնորհային ծրագրերի իրականացում, վարկավորման մատչելիության բարձրացում, փոքր ու միջին ձեռնարկատիրության մարքեթինգային աջակցության ընդլայնում, գյուղական համայնքների ենթակառուցվածքների զարգացման միջոցով ներդրումային պայմանների բարելավում և միջնարդային ու ներմարդային տնտեսական ինտեգրման խթանում):

Ագրոպարենային համակարգի զարգացման ինտեգրալ ցուցանիշների հաշվարկմամբ՝ դիրքավորման ձևափոխված մատրիցաների կառուցման հիման վրա մարզային և համայնքային կազմավորումների (և ամենից առաջ՝ մարզերի) խոշորացված մասնագիտացման գնահատման համար իրականացվել է դրանց տիպականացում: Ինտեգրալ նշանակությունը որոշելու համար խմբի ցուցանիշները ընդգրկում են գյուղատնտեսական մթերքների արտադրության ծավալները, հիմնական արտադրական ֆոնդերի միջին տարեկան արժեքը, ճյուղում ու ենթաճյուղում զբաղված աշխատողների քանակը, ներդրված կապիտալի չափերը:

Վերապահություն արտահայտող բանաձևի օգնությամբ հանրագումարային ինտեգրալ ցուցանիշը որոշվել է գյուղացիական տնտեսություններ վարողների կշռային գործակիցների փորձագիտական հարցումների հիման վրա:

Ագրարային հատվածի ինտեգրալ ցուցանիշը հավասար է.

$$0.4\bar{\delta} + 0.3U_2 + 0.15U_{\text{ս}} + 0.15N,$$

որտեղ $\bar{\delta}$ -ն գյուղատնտեսական արտադրության ծավալն է, U_2 -ն՝ աշխատողների թիվը ագրարային հատվածում, $U_{\text{ս}}$ -ն՝ ագրարային հատվածի արտադրական ֆոնդերի արժեքը, N -ն՝ ներդրումները ագրարային հատվածում:

Ագրոպարենային համակարգի ինտեգրալ ցուցանիշը հավասար է.

$$0.4\bar{\delta}_{\text{ս}} + 0.3U_2 \cdot \text{ս} + 0.15U_{\text{ս}} + 0.15N_{\text{ս}}$$

որտեղ $\bar{\delta}_{\text{ս}}$ -ն ագրոպարենային համակարգի արտադրության ծավալն է, $U_2 \cdot \text{ս}$ -ն՝ աշխատողների թիվը ագրոպարենային համակարգում, $U_{\text{ս}}$ -ն՝ ագրոպարենային համակարգի արտադրական ֆոնդերի արժեքը, $N_{\text{ս}}$ -ն՝ ներդրումները ագրոպարենային համակարգում:

Վիճակագրական տվյալների հիման վրա կառուցել ենք մարզերի

դիրքավորման ձևափոխված մատրիցան, որի վերլուծությունը վկայում է, որ ՀՀ մարզերի միայն 7%-ն ունի ագրոարդյունաբերական արտադրության մեծ ներուժ, մոտ 25%-ն ունի ագրարային հատվածի զարգացման զգալի ներուժ, սակայն մնացած մարզերում երկուսի գծով մասնագիտացման մակարդակը բարձր չէ, բայց ունեն արտահայտված նախադրյալներ ագրարային հատվածի հետագա զարգացման համար:

Մարզերի մասնագիտացման խորացման մեջ ագրարային ուղղությունը նախապատվություն տալու առումով առաջարկում ենք օգտագործել Շիրակի մարզի Ախուրյանի տարածաշրջանի օրինակով մեր մշակած ու փորձարկած՝ մարզային և տարածաշրջանային կազմավորումների զարգացման արտադրական ուղղությունների որոշման մեթոդիկան: Հետազոտության մեթոդիկան ընդգրկում է աստիճանակարգման և ոչ աստիճանակարգման մեթոդներով վիճակագրական տեղեկատվության հավաքումը և մշակումը, քլասերային վերլուծությունը, քլասերային բնութագրության կշռային գործակիցների և քլասերացման օբյեկտների որոշումը, իրացման շուկայական համակարգերի, արտադրական բազայի և տարածքի ագրոարտադրական ռեսուրսային ներուժի ուսումնասիրությունը:

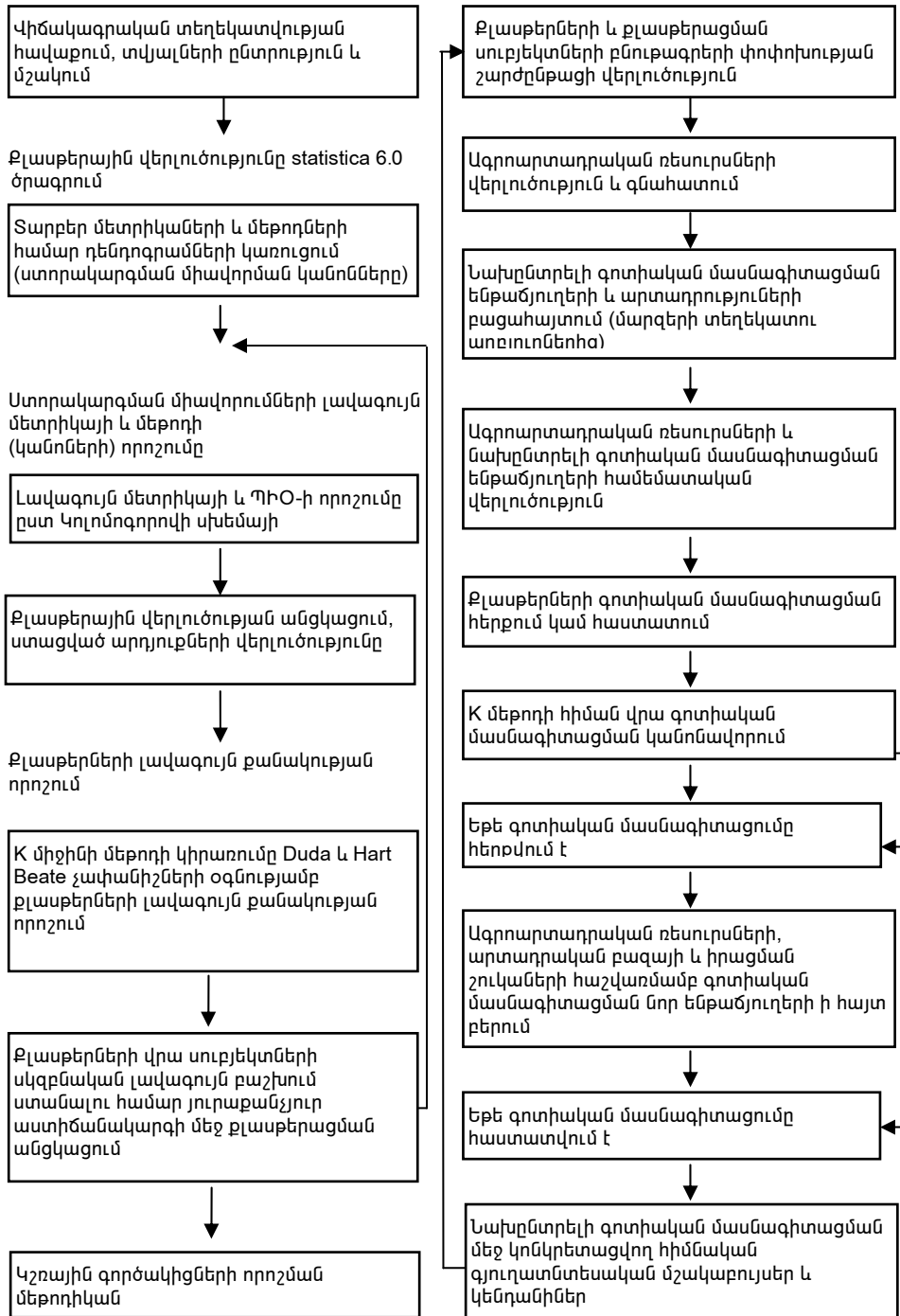
Շիրակի մարզի տարածաշրջաններում որպես գյուղատնտեսական արտադրության մասնագիտացումը բնութագրող ցուցանիշներ օգտագործվել են գյուղատնտեսական մշակաբույսերի բերքատվությունը, կաթի արտադրությունը, սպանդի համար իրացված անասունը և թռչունը (սպանդային քաշով), խոշոր եղջերավոր անասունների մատղաշի, խոզերի և թռչունների միջին օրական կենդանի քաշաճը, արտադրանքի ինքնարժեքը (տե՛ս գծապատկեր 2):

Համաձայն «ՀՀ գյուղի և գյուղատնտեսության 2010-2020 թթ. կայուն զարգացման ռազմավարությունը և ՀՀ գյուղի ու գյուղատնտեսության 2010-2020 թթ. կայուն զարգացման ռազմավարության կատարումն ապահովող միջոցառումների ցանկը հաստատելու մասին» ՀՀ կառավարության № 1476-Ն³ որոշման՝ Շիրակի մարզի Ախուրյանի տարածաշրջանի բուսաբուծության ներճյուղային կառուցվածքի մեջ նախընտրելի մասնագիտացում և հիմնական ենթաճյուղեր են ճանաչված հացահատիկային տնտեսությունը, կարտոֆիլագործությունը, բանջարաբուծությունը և կերային մշակաբույսերը: Հացահատիկային և հատիկաընդեղենային մշակաբույսերի ցանքատարածությունները ավանդաբար զբաղեցնում են վարելահողերի 55-60 %-ը: Ընդ որում՝ բերքատվությունը շուրջ 25.3 ց/հա է, որը փոքր-ինչ բարձր է մարզային միջին ցուցանիշից (22.4 ց/հա)⁴: Պետք է նշել, որ Ախուրյանի տարածաշրջանում հացահատիկային մշակաբույսերի արտադրությամբ մասնագիտացումը պարենային-կերային է և անասնաբուծությունը կերերով ապահովելու խնդիրը մասամբ է լուծում: Բանջարաբուծությունը նույնպես չի կարող ճանաչվել զոտիական մասնագիտացում որոշող նախընտրելի գլխավոր ենթաճյուղ, քանի որ ջերմությամբ բուսածական ժամանակաշրջանի ապահովվածության պայմանը տարածաշրջանում

³ Տե՛ս «ՀՀ պաշտոնական տեղեկագիր», 1 դեկտեմբերի, № 60 (794), 2010, ՀՀ կառավարության պաշտոնական հրատարակություն, եր., 2011, էջ 83-85:

⁴ Տե՛ս «Գյուղատնտեսությունը Հայաստանի Հանրապետությունում 2006-2010», Վիճակագրական ժողովածու, ՀՀ ԱՎԾ, եր., 2011, էջ 40:

Տարածքի գյուղատնտեսական արտադրության մասնագիտացման փուլերի որոշումը աշխատանքը վիճակագրական տեղեկատվության հետ



բավարար չէ. ՀՀ-ում բանջարանոցային մշակաբույսերի մասնագիտացման նախընտրելի սորտատեսակների հասունացման և տնտեսապես արժեքավոր աճեցման փուլերին հասնելու համար (10⁰-ից բարձր ջերմաստիճանային միազումարը) անհրաժեշտ է 3500-4000⁰ ջերմաապահովվածություն, մինչդեռ Ախուրյանի տարածաշրջանում դա ընդամենը 2500-3000⁰ է: Հետևաբար նախընտրելի է բանջարանոցային մշակաբույսերի վաղահաս և ցրտադիմացկուն սորտատեսակների արտադրության գծով մասնագիտացումը: Ավելի մեծ ծավալի շուկայական պահանջարկ ունեցող գյուղմթերքի արտադրության ուղղությամբ գյուղատնտեսական ապրանքարտադրողներին շահագրգռելու նպատակով պետք է գործուն ուշադրություն դարձվի տարածաշրջանի բուսաբուծության նախընտրելի հեռանկարային մասնագիտացմանը՝ տեխնիկական մշակաբույսերի (և ամենից առաջ՝ գանգրավուշի ու շաքարի ճակնդեղի) աճեցման, վերամշակման և իրացման ոլորտներին, ինչպես նաև հարկավոր է աջակցել մասնագիտացված կերային մշակաբույսեր արտադրողներին՝ և՛ պետական, և՛ մասնավոր հատվածի կառույցների ու կազմակերպությունների գործառույթների հստակ ձևակերպմամբ:

Իրագործելի արտադրական բազայի և իրացման համակարգերի հաշվարկները ցույց են տալիս, որ առաջարկված մեթոդիկայի օգնությամբ և ագրոարտադրական ռեսուրսային ներուժի հաշվառմամբ անասնաբուծության ներձյուղային կառուցվածքում որպես նախընտրելի մասնագիտացման հիմնական ուղղություններ պետք է ընտրել կաթնամսատու տավարաբուծությունը, մսակաթնաբրդատու ոչխարաբուծությունը, ալպիական մեղվաբուծությունը, ինչպես նաև խոզաբուծությունը և թռչնաբուծությունը:

Այս մարզի գյուղացիական տնտեսություններում և տնտեսավարման այլ ձևերում վերջին տարիներին արագորեն զարգանում է մսակաթնաբրդատու ոչխարաբուծության արտադրական ուղղությունը: Ըստ ՀՀ ԱՎԾ տվյալների՝ 2001-2005 թթ. մարզի գյուղացիական տնտեսություններում մանր եղջերավոր անասունների գլխաքանակը միջին հաշվով կազմել է 67147.4 գլուխ, 2006-2010 թթ.՝ 77002.4 գլուխ, իսկ 2013 թ.՝ 86484 գլուխ⁵: Ոչխարաբուծական մթերքների և դրանց վերամշակումից ստացվող օրգանական սննդամթերքի արտադրության համար կարևոր նախադրյալ է ալպիական ու ենթալպյան գոտու արոտավայրերի (գյուղատնտեսական մշակակության հողատեսքերի 53.4 տոկոսը՝ 114.6 հազ. հա) առկայությունը մարզում: Մասնագիտացման այդ ուղղությունը համապատասխանեցվել է ագրարային հատվածի զարգացման և գյուղատնտեսական մթերքների, հումքի և պարենի շուկաների կարգավորման հետ, համաձայն որի՝ անասնաբուծությունը և ամենից առաջ՝ մսակաթնաբրդատու ոչխարաբուծությունը ճանաչված են նախընտրելի ուղղություն, ինչին բավականաչափ նպաստում են ոչխարի մսի տարածաշրջանային (և ամենից առաջ՝ Իրանի և արաբական երկրների) շուկաների առկայությունը, ինչպես նաև՝ ոչխարի պանրի ու

⁵ Տե՛ս «Գյուղատնտեսությունը Հայաստանի Հանրապետությունում 2000-2005», Վիճակագրական ժողովածու, ՀՀ ԱՎԾ, Եր., 2006, էջ 140, «Գյուղատնտեսությունը Հայաստանի Հանրապետությունում 2006-2010», Վիճակագրական ժողովածու, ՀՀ ԱՎԾ, Եր., 2011, էջ 140, «Անասնազխաքանակի համատարած հաշվառման հանրագումարները (2014 թ.-ի հունվարի 1-ի դրությամբ)», Վիճակագրական տեղեկագիր, Եր., 2013, էջ 3:

գառան մսի նկատմամբ տեղական շուկայի աճող պահանջարկը: Արտաքին շուկայի պահանջների բավարարման առումով առանձնահատուկ կարևորություն է ստանում մսակաթնաբրդատու արտադրական ուղղությամբ ոչ-խարաբուծության գոտիական մասնագիտացման խորացումը, ուստի նպատակահարմար է մշակել ենթաճյուղի զարգացման ռազմավարական ծրագիր, որով կհիմնավորվի մանր եղջերավորների գլխաքանակի կրկնապատկումը և բնական կերահանդակների ռացիոնալ օգտագործման ու ամբողջ տարին արածեցնելու (հեռագնա ամառային արոտներից գյուղամերձ արոտներ փոխադրելու միջոցով) լավագույն սխեմաների կիրառումը:

Քանի որ կերահանդակները անասնաբուծության գլխավոր ռեսուրսներն են, ակնհայտ առաջնայնություն են ստանում դրանց պահպանության և բարելավման բնապահպանական և տնտեսական խնդիրները հատկապես լեռնային արոտավայրերում: Կերահանդակների կառավարման ռազմավարական հայեցակարգը պետք է ուղղություններ պարունակի գյուղատնտեսական տարբեր գոտիների համար, որպեսզի արոտային սեզոնին լավագույնս օգտագործվեն կերահանդակների ռեսուրսները, և ձմռան սեզոնին կենդանիներն ապահովված լինեն մուրային համապատասխան կերերով:

Այսպիսով, ՀՀ ռազմավարական և պարենային անվտանգության ապահովման ծրագրեր մշակելու առարկա պետք է դառնա գյուղական տարածքների համաչափ զարգացման միասնական հայեցակարգը, քանի որ ճյուղային ու տարածաշրջանային նպատակային մասնակի ծրագրերը չեն ապահովում անհրաժեշտ արդյունքներ: Կանխատեսելի հեռանկարում ՀՀ-ն տնտեսության ագրարային հատվածից կախված կլինի ոչ միայն պարենային անվտանգության ապահովվածության, այլև, որպես առաջնային եկամտի աղբյուր, գյուղական բնակչության արտագաղթը զբաղվածության միջոցով կանխելու հանգամանքով: Թեև տնտեսության մյուս ոլորտների մասնաբաժինը պետական եկամուտների կառուցվածքում աճելու է, այնուամենայնիվ գլխավոր առաջնայնություններից է լինելու գյուղատնտեսական արտադրության աճը: Չնայած խնդրի դժվարությանը, մեր կարծիքով, դա հնարավոր է անել գյուղական տարածքների համաչափ զարգացման ռազմավարության մշակման միջոցով, այդ խնդրի լուծմանը կարող է նեցուկ լինել մարզային և համայնքային կազմավորումների նախընտրելի գոտիական մասնագիտացումը որոշելու մեր առաջարկած վերոհիշյալ ալգորիթմը:

Բանալի բառեր – գյուղական տարածքներ, շուկայական մրցունակություն, գոտիական մասնագիտացում, ալգորիթմ, ինտեգրալ ցուցանիշներ, որոշման մեթոդիկա, մարզային և համայնքային կազմավորումներ

ВОЛОДЯ МАНАСЯН – *Агрегированная модель определения поясной специализации сельскохозяйственного производства как фактор развития сельских территорий РА.* – В статье анализируется социальное и эколого-экономическое развитие сельских территорий Армении, преодоление трудностей путём уточнения приоритетной поясной специализации, отраслевой структуры и роста рыночной конкурентоспособности сельскохозяйственного производства. Предлагается алгоритм определения приоритетных специализаций по Ахурянскому региону Ширака с учётом его агроклиматического потенциала и экономических особенностей.

Ключевые слова: *сельские территории, конкурентоспособность, поясная специализация, интегральный показатель, методика определения, областные и муниципальные образования*

MANASYAN VOLODYA – *Aggregation Model of Definitions of Rural Production of Zone Specializations and the Development of Rural Areas in RA.* – The article analyzes the social-ecological-economic problems of the development of rural areas of RA, the possibilities of overcoming them by precision of the priority zone specializations of intersectoral structure and market competitiveness growth of rural production. The author proposes the algorithm identifying priority specialization of Akhuryan region (Shirak region) considering its agro-climatic potential and economic features.

Key words: *rural areas, market competitiveness, zone specialization, algorithm, integral indicators, methods of decision, regional and community forms*